

Gebruiksaanwijzing

Elektrische heftafel



TPSL2110

Opmerking: De eigenaar/gebruiker moet deze instructie lezen en begrijpen.

HARTELIJK DANK VOOR HET KIEZEN VAN ONS PRODUCT. DEZE HANDLEIDING BESCHRIJFT DE JUISTE BEDIENINGSMETHODE VOOR EEN LANGERE LEVENSDUUR. LEES EN BEGRIJP DEZE HANDLEIDING VOLLEDIG VOORDAT U DE HEFTAFEL GEBRUIKT. BEWAAR DEZE HANDLEIDING ALTIJD OP EEN GESCHIKTE PLAATS. NEEM CONTACT OP MET UW DEALER ALS DE HANDLEIDING OF WAARSCHUWINGSSTICKER ONTBREEKT.

Opmerking: Deze handleiding is opgesteld voor ervaren en bekwaam personeel. De handleiding bevat instructies voor het correcte gebruik van het product en een onderdelenlijst. Deze handleiding kan de professionele vaardigheden en expertise van de gebruiker niet vervangen.

1.



WAARSCHUWING! *Bij onjuist gebruik van de heftafel kan iemand ernstig letsel oplopen. Bedien de heftafel daarom op de juiste manier volgens de volgende instructies*

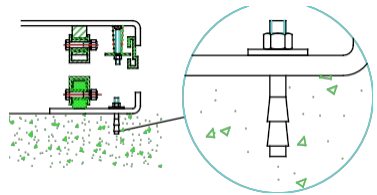
- ◇ Lees en begrijp de gebruiksaanwijzing volledig in voor gebruik. Volg alle veiligheidsinstructies strikt op.
- ◇ Het is noodzakelijk om alle veiligheidsvoorzieningen te controleren voordat u de machine in gebruik neemt.
- ◇ Zorg ervoor dat er zich geen obstakels in het werkgebied bevinden.
- ◇ Steek geen voet of hand in het schaarmechanisme of door frame.
- ◇ Schroef de hijsogen op het basisframe voordat je aan de heftafel gaat werken.
- ◇ Overbelast de heftafel niet. De belasting moet over de tafel worden verdeeld volgens de relevante belastingsverdelingstabel.
- ◇ Let op of de lokale spanning en frequentie overeenkomen met deingangsspecificatie van de heftafel.
- ◇ Gebruik de heftafel op een vlakke en stevige ondergrond.
- ◇ Alle elektrische aansluitingen en loskoppelingen

moeten worden uitgevoerd door vakkundig en bekwaam personeel.

- ◇ Het is verboden om tijdens het gebruik in contact te komen met de bewegende delen van de heftafel.
- ◇ Terwijl de heftafel in beweging is, is het verboden om de lading aan te passen of te verplaatsen.
- ◇ Het is verboden om de lading op te tillen, wat misschien een persoon of een ander voorwerp kan beschadigen.
- ◇ Het is verboden om de heftafel te bedienen terwijl er iemand onder de tafel ligt.
- ◇ Pas de veiligheidsklep van de hydraulische aggregaat niet aan.
- ◇ Het is verboden om de heftafel te bedienen, zelfs als er een kleine structuurvervorming.
- ◇ Niet gebruiken op een explosieve of ontvlambare plaats.

2 **WAARSCHUWING! De heftafel vastschroeven**

De statische verticale heftafel moet aan de vloer/grond worden bevestigd met expansiebouten of



gelijksoortig, stevig op de vloer zijn bevestigd
Onbedoelde beweging voorkomen

3.



LET OP! Bij onjuist gebruik van de heftafel kan iemand gewond raken. Bedien de tafel daarom op de juiste manier volgens de volgende instructies.

- ◇ De heftafel is een beweegbaar hefmechanisme dat ontworpen is om nominale lading te heffen of te laten zakken. Gebruik hem niet voor andere doeleinden.
- ◇ Laat de heftafel niet bedienen door iemand die de werking ervan niet begrijpt.
- ◇ Het is verboden om de heftafel te veranderen zonder schriftelijke toestemming van de fabrikant.

Het is noodzakelijk om de reserveonderdelen te gebruiken die zijn aangewezen door de fabrikant.

- ◇ Houd voldoende afstand tussen de tafel en omgevingsobjecten om de heftafel veilig te kunnen gebruiken.
- ◇ Houd het hydraulische systeem schoon en veilig.
- ◇ Het hydraulische aggregaat heeft een elektrische dalregeling. De spoelen moeten worden gevoed met de vereiste spanning zoals beschreven op die spoelen. De voedingsspanning mag niet hoger zijn dan $\pm 10\%$ van de nominale vereiste spanning.
- ◇ Voer altijd onderhoud en routinecontroles uit terwijl de heftafel onbelast is.
- ◇ De heftafel is niet waterdicht en moet in een droge omgeving worden gebruikt.

4. DAGELIJKSE INSPECTIE

Dagelijkse inspectie is effectief om storingen of fouten in de heftafel op te sporen. Controleer de heftafel aan de hand van de volgende punten voordat u hem in gebruik neemt.



LET OP! Gebruik de heftafel niet als er een storing of defect wordt geconstateerd.

- ◇ Controleer alle termen van WAARSCHUWING en VOORZICHTIG.
- ◇ Controleer krassen, buigingen of barsten op de heftafel.
- ◇ Controleer of de tafel soepel beweegt.
- ◇ Controleer of er hydraulische olie lekt.
- ◇ Controleer de verticale kruip van de tafel.
- ◇ Controleer of alle bouten en moeren stevig vastzitten.

5. De heftafel bedienen

■ LADEN

De maximale capaciteit van de heftafel is 1000 kg. De belasting moet gelijkmatig over de heftafel worden verdeeld.

■ De tafel opheffen



LET OP! Overbelast de heftafel niet. Zorg voor een evenwichtige belading. Belast niet gedeeltelijk of concentrisch.

- ◇ Schroef de noodstopshakelaar los.
- ◇ Druk op de knop UP en de stroomconvector begint te werken om de laden.
- ◇ Als je de knop UP loslaat, werkt de stroomconvector niet meer.

■ DE TAFEL LATEN ZAKKEN



WAARSCHUWING! Steek geen voet of hand in het schaarmechanisme.

- ◇ Druk op de OMLAAG knop en de tafel zakt naar beneden.
- ◇ Laat de DOWN knop los en de tafel stopt.

OPMERKING

- ◇ De tafel is uitgerust met een aluminium bescherming om onbedoeld gevaar te voorkomen.
- ◇ Als de aluminium beschermplaat een voorwerp raakt terwijl de tafel daalt, stop dan de bediening en controleer de heftafel. Controleer of er geen abnormaliteit optreedt en druk dan een beetje op de knop UP, waarna het elektrische systeem weer werkt als voorheen.

■ NOODSTOP

Er zijn twee noodstopmethoden.

- ◇ Druk de noodstopshakelaar in en de beweging van de tafel stopt.
- ◇ Sla de aluminium beschermkap omhoog en de beweging van de tafel stopt ook.

■ TRANSPORT

Indien nodig kan de heftafel worden vervoerd met bevestigde ringbouten.

- ◇ Let op de maximale capaciteit van hefapparatuur om worden gebruikt.

◇ Houd de ringbouten redelijk.

6. SCHEMA HYDRAULISCH CIRCUIT & ELEKTRISCH PRINCIPE

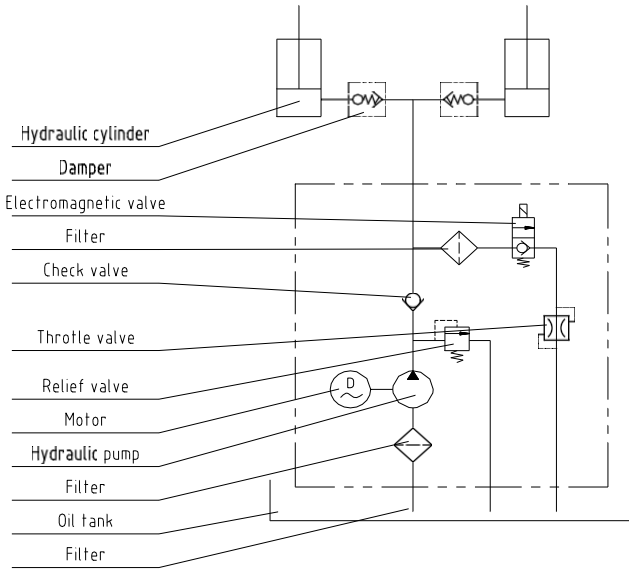


Fig. 1 Hydraulisch circuit

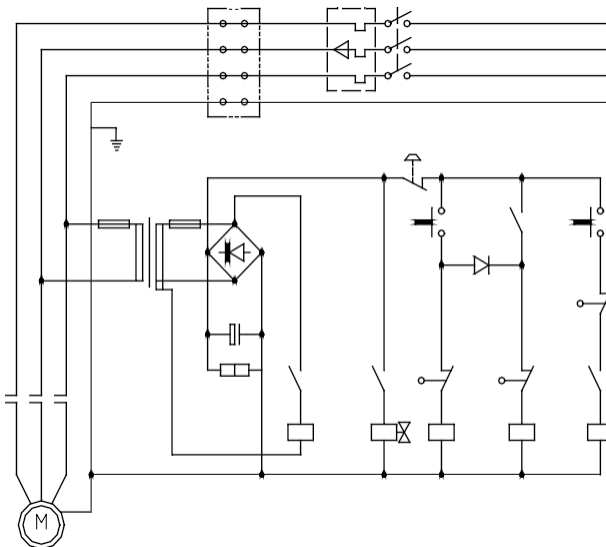


Fig. 2 Elektrisch prinsipeschema

7. SERVICEHANDLEIDING

- Voer een routinecontrole uit van bevestigingsmiddelen, pakking en olie lekkage.
 - Voer een routinecontrole uit van de werking van de heftafel.
 - Zorg ervoor dat u de AC-stroom uitschakelt voordat u de heftafel onderhoudt.
- leveren.
- Na het onderhoud moet de werking van de heftafel opnieuw worden gecontroleerd.
 - Onderhoudswerkzaamheden mogen alleen worden uitgevoerd door gekwalificeerd personeel.
 - Controleer routinematig de microschakelaars op de veiligheidsafscherming.
 - Voer een routinecontrole van het hydraulische systeem uit door naar het geluid te luisteren, het oppervlak van de motor aanraken.
 - Let op: Schakel de wisselstroomvoeding uit voordat u het motoroppervlak aanraakt.
 - Let erop dat het oliel filter wordt gereinigd of zelfs vervangen nadat het langere tijd heeft gewerkt.
 - Passende smering is nodig om de heftafel gemakkelijk te laten werken en een langere levensduur te geven.
 - De volgende tabel wordt aanbevolen om de heftafel regelmatig te onderhouden.

Inhoud	Na elke 500 werkuren of na elke 3 maanden later	Na elke 2000 uur werken of elk jaar
Controleer het oliepeil in het oliereservoir	☆	
Controleer of het oliel filter schoon is	☆	
Maak alle verbindingdelen weer vast	☆	
Slijtage van drukolieleidingen controleren	☆	
Controleer de hydraulische cilinder	☆	
Zet de belangrijkste onderdelen weer	☆	

Inhoud	Na elke 500 werkuren of na elke 3 maanden later	Na elke 2000 uur werken of elk jaar
Controleer het oliepeil in het oliereservoir	☆	
Controleer of het oliefilter schoon is	☆	
Maak alle verbindingdelen weer vast	☆	
Slijtage van drukolieleidingen controleren	☆	
Controleer de hydraulische cilinder	☆	
Zet de belangrijkste onderdelen weer goed vast	☆	
Controleer de werking van microschakelaars	☆	
Controleer de gehele werking van de heftafel	☆	
Smeer alle gewrichten en draaipunten	☆	
Slijtage van alle asbussen controleren		☆
Hydraulische olie voor de eerste keer vervangen	Gecumuleerde werktijd van tien uur	
Vervang hydraulische olie		☆
Lekkende olie controleren		☆
Opmerking: ☆ staat voor het voortzetten van het item.		

8. PROBLEMEN OPLOSSEN

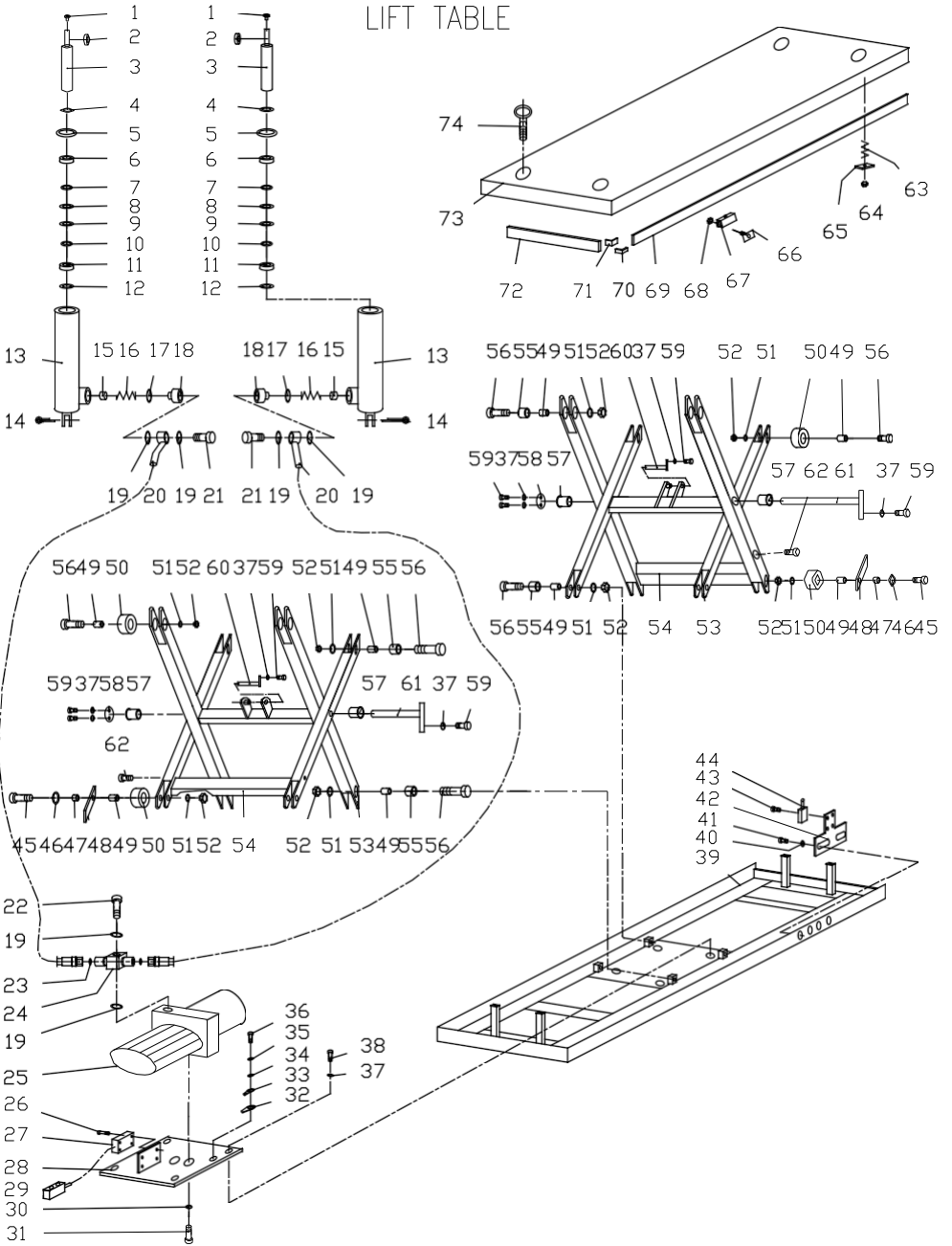
Opmerking: Vóór het onderhoud moeten er twee oogbouten in de relevante schroefgaten op de basis worden geschroefd om te voorkomen dat de tafel per ongeluk zakt.

Problemen	Oorzaak	Oplossing
Tafel kan niet omhoog terwijl de motor normaal werkt	<ul style="list-style-type: none"> ◇ Eyebolt is niet verwijderd ◇ AC spanning zinnen fout ◇ Elektromagnetische disfuncties ◇ De tabel is overbelast 	<ul style="list-style-type: none"> ◇ Oogbout verwijderen ◇ Juiste AC-spanningszin ◇ Kijk op de functie van elektromagnetisch klep en repareren ◇ Overmatige belasting verwijderen
Tafel kan niet omhoog en motor werkt niet	<ul style="list-style-type: none"> ◇ Daaleindschakelaar (indien aanwezig) beschadigd 	<ul style="list-style-type: none"> ◇ Eindschakelaar vervangen
Tafel kan niet lager	<ul style="list-style-type: none"> ◇ Lagere eindschakelaar of microschakelaar op de veiligheidsafscherming beschadigde ◇ Elektromagnetisch klep disfuncties ◇ Veiligheidsscherm werkt ◇ Probleem met elektrisch circuit 	<ul style="list-style-type: none"> ◇ vervangen verlagingslimiet schakelaar of microschakelaar. ◇ Controleer de werking van elektromagnetische klep en herstel ◇ Druk lichtjes op de knop UP ◇ Printplaat vervangen
De poten van de tafel gaan over de limietpositie (indien aanwezig) terwijl tafel verlaagt	<ul style="list-style-type: none"> ◇ Intern lekkage in elektromagnetische klep ◇ Verpakking beschadigd in hydraulische cilinder 	<ul style="list-style-type: none"> ◇ Repareer elektromagnetische klep en indien nodig vervangen ◇ Controleer en vervang de pakking
Tafel kan niet in de hoogste positie	<ul style="list-style-type: none"> ◇ Niet genoeg olie ◇ Eindschakelaar beschadigd 	<ul style="list-style-type: none"> ◇ Voldoende olie vullen ◇ Eindschakelaar controleren en repareren en indien nodig vervangen.

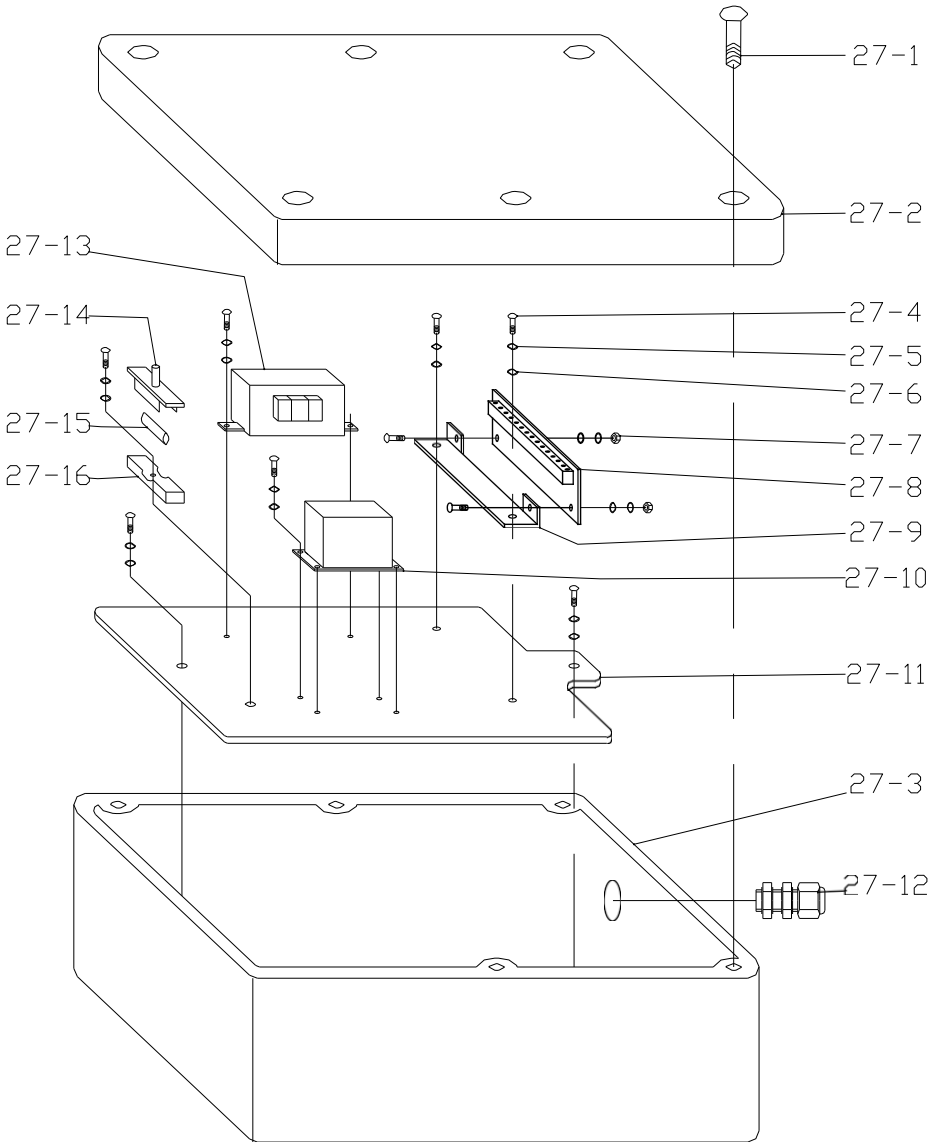
9. SPECIFICATIES

Model		TPSL2110
Capaciteit	(kg)	2000
Ingevouwen hoogte	(mm)	205
Max. Lager Hoogte	(mm)	1000
Lengte platform	(mm)	2500
Platform Breedte	(mm)	820
Heftijd ca. geladen		40~45
Nominaal vermogen (Sec)		
Motor	Uitgang (w)	1100
	Spanning (V)	400
	Revolutie (omw/min)	1400
	Beschermingsklasse	IP.54
	Isolatieklasse	F.
Netto gewicht (kg)		265

LIFT TABLE



ELECTRICAL BOX (27)



ONDERDELEN VOOR HEFTAFELIJST TPSL2110

NO	DESCRIPTION	QTY	NO	DESCRIPTION	QTY
1.	Grease cup M6	2	23	O-ring 6×1.8	2
2.	Bearing GE30ZS	2	24	T joint	1
3.	Piston rod	2	25	Hydraulic power pack	1
4.	Seal cover 52×40×7	2	26	Bolt M4×16	4
5.	Retaining ring ϕ 75	2	27	Electric box	1
6.	Cylinder cover	2	27-1	Screw	6
7.	O-ring 40×2.65	2	27-2	Cover	1
8.	Snap ring ϕ 80	2	27-3	Box	1
9.	O-ring 75×2.65	2	27-4	Screw M4x10	13
10.	Snap ring ϕ 40	2	27-5	Spring washer 4	13
11.	Piston	2	27-6	Washer 4	13
12.	Seal ring 80×60×22.3	2	27-7	Nut M4	2
13.	Cylinder	2	27-8	Connection block plate	1
14.	Split pin 4×35	2	27-9	Support	1
15.	Prevent burst valve	2	27-10	Switch	1
16.	Spring	2	27-11	Board	1
17.	Seal ring 18	2	27-12	Plastic joint	5
18.	Union joint	2	27-13	Transformer	1
19.	Seal ring 14	6	27-14	Plug for fuse	1
20.	High pressure hose	2	27-15	Fuse	1
21.	Joint	2	27-16	Socket for fuse	1
22.	Joint	1	28	Pump pack base	1

29	Control switch	1	52	Nut M12	16
30	Spring washer 10	2	53	Internal scissors	2
31	Hex socket screw bolt	2	54	External scissors	2
32	M10 20 Indicator ϕ 6	1	55	Bushing ϕ 20 \times ϕ 18 \times 15	16
33	Connector lug ϕ 6-4	1	56	Bolt M12 \times 60	12
34	Washer 6	1	57	Bushing	4
35	Spring washer 6	1	58	Washer	2
36	Bolt M6 \times 12	1	59	Hex headed screw bolt	8
37	Spring washer 8	12	60	M8 20 Pin	2
38	Bolt M8 \times 10	4	61	Pin	2
39	Chassis	1	62	Bolt	4
40	Washer 6	2	63	Spring	6
41	Bolt M6 \times 10	2	64	Nut M8	6
42	Frame of travel switch	1	65	Buffer-board	6
43	Bolt M5 \times 10	4	66	Fixed-board	8
44	Travel switch (ME-9101)	1	67	Safety switch	4
45	Bolt M12 \times 70	4	68	Nut	8
46	Washer 12	4	69	Safety frame	2
47	Bushing	4	70	Fixed-board	4
48	Prop	4	71	Connected-board	4
49	Bushing	16	72	Safety frame II	2
50	Roller	8	73	Table	1
51	Spring washer 12	16	74	Lifting bolt M8	4